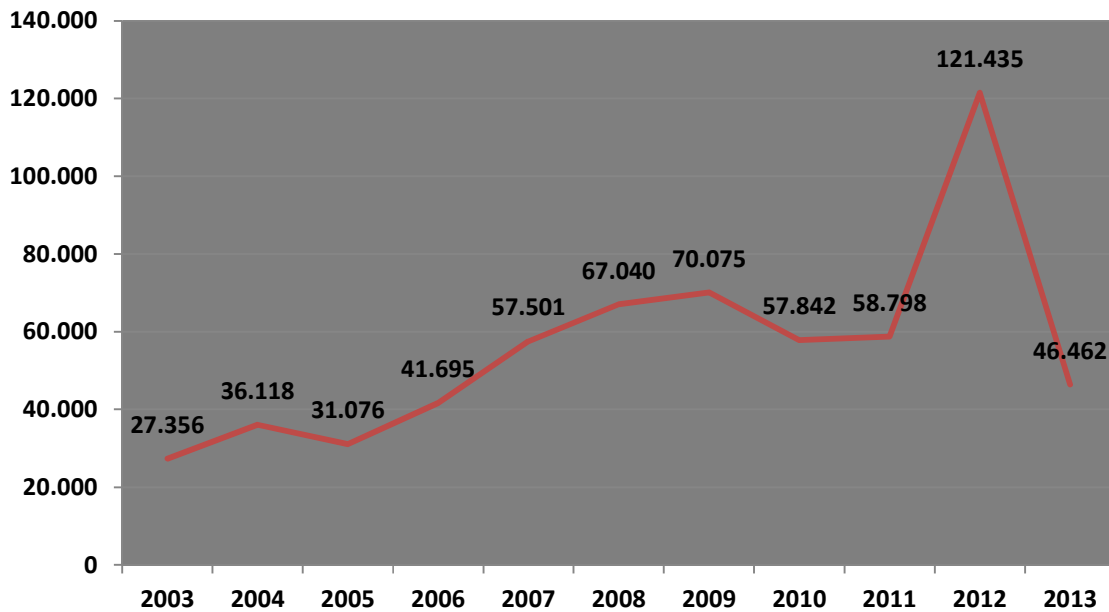


# **SÍNTESE DE RESULTADOS ESTATÍSTICOS 2013**

1. Com base nos números recolhidos pelos Serviços de Turismo, referentes ao número de visitantes que procuraram o Posto de Turismo (PT) em 2013, constata-se tendência de subida na última década. O espectacular resultado do ano de 2012, com um aumento de 106,5%, relativamente ao período homólogo do ano anterior, deve ser entendido como resultado de ter acolhido, nesse ano, a Capital Europeia da Cultura.

**GRÁFICO n.º1 - Afluência Postos de Turismo**



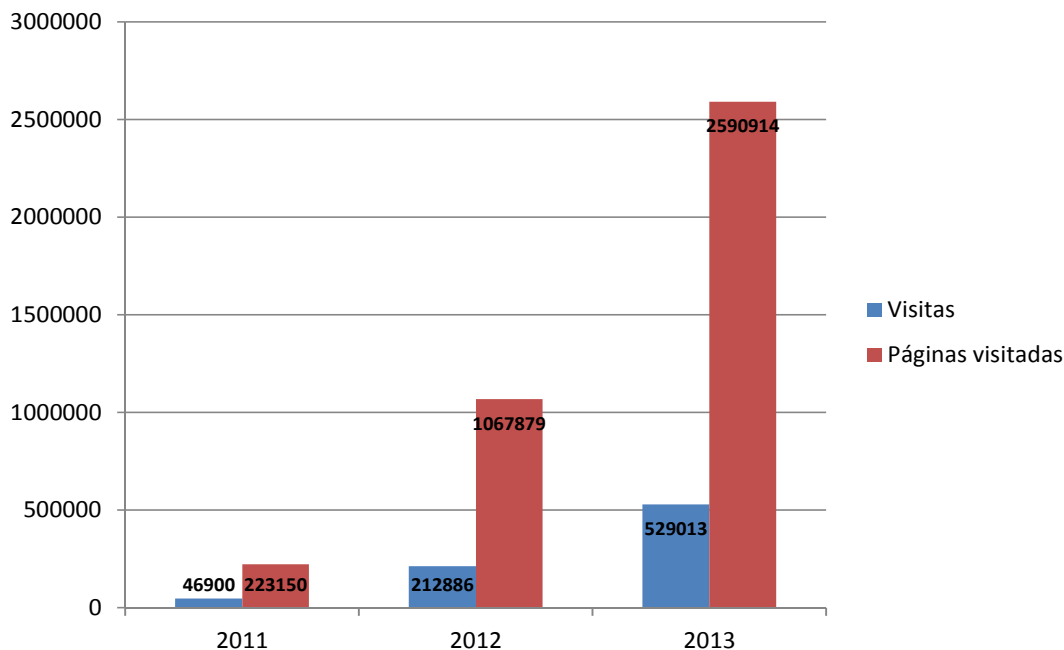
**Fonte: Guimarães Turismo**

Da análise dos dados verifica-se, que na última década, o concelho tem visto aumentar a sua notoriedade e capacidade de atrair visitantes. A procura turística no concelho, regista uma tendência geral de crescimento, que teve um abrandamento nos anos de 2010 e 2011, anos de conjuntura económica desfavorável e em 2013 ano imediatamente a seguir á Capital Europeia da Cultura. Não será no entanto alheio a este decréscimo do número de visitantes aos postos de turismo a existência da Plataforma Interativa de Informação Turística de Guimarães que além de um website onde os turistas recolhem informação antes da viagem, á disponibilização de uma versão mobile do site e de uma aplicação para smartphones, o Guimarães Mobitur, que permite obter informação validada pelo município em dispositivos moveis, suportada numa ampla rede de WIFI gratuita. Será importante acompanhar nos próximos anos a evolução destes indicadores para melhor compreender de que forma o visitante acede á informação turístico do concelho.

2. Uma importante ferramenta de comunicação e indicador da procura de informação turística do concelho é o website, [www.guimaraesturismo.com](http://www.guimaraesturismo.com). O site registou um enorme aumento de

procura nos últimos anos. O visitante moderno tem novas formas de aceder a informação do destino. A possibilidade de aceder a informação validada pelo município e actualizada diariamente torna toda a experiência de visita e de acesso á informação inovadora e corresponde á evolução das tecnologias de informação e comunicação.

**GRÁFICO n.º2 – Website guimaraesturismo.com**



**Fonte: Guimarães Turismo**

3. Numa análise aos valores do total de visitantes, por países de origem (quadro n.º 1) constata-se que Portugal, Espanha e França ocupam, sistematicamente, os primeiros lugares como países de origem dos visitantes. Espanha, com 31% dos visitantes volta, após a cedência do primeiro lugar a Portugal em 2012, a ser o principal mercado emissor de visitantes aos PT. Portugal com 18% dos visitantes está em 2º lugar seguido de França com 17%. Merece referência o fato de o Brasil com 6% do total de visitantes ocupar o 4º lugar. Em ano pós Capital Europeia da Cultura regista-se um decréscimo em todas as nacionalidades.

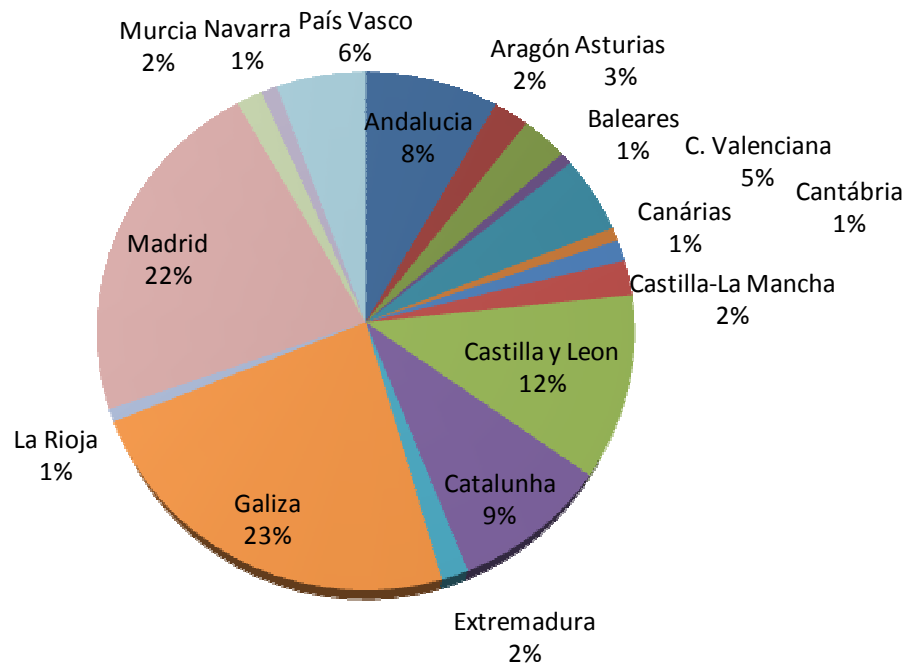
### QUADRO n.º1 – Totais e variações de turistas por nacionalidades

	2009			2010				2011				2012				2013			
	Total	%	Pos.	Total	%	Var.%	Pos.	Total	%	Var.%	Pos.	Total	%	Var.%	Pos.	Total	%	Var.%	Pos.
Portugal	14527	22	2º	11214	20	-22.0	2º	12819	22	12.5	2º	50926	42	297,3	1º	8185	18	-83,9	2º
Espanha	21928	33	1º	18439	33	-15.9	1º	16815	29	-9.6	1º	24117	20	43.4	2º	14615	31	-39,4	1º
França	10687	16	3º	8704	15	-22.7	3º	8247	14	-5.5	3º	15138	12	83.6	3º	7730	17	-48,8	3º
Alemanha	2236	3	5º	1694	3	-31.9	7º	1484	2	-14.1	8º	5363	4	261.4	4º	1912	4	-64.3	6º
Itália	1959	3	7º	1797	3	-9.0	6º	1952	3	7.9	5º	3203	2	64.1	7º	1289	3	-59,7	8º
R. Unido	1717	3	8º	1431	2	-19.9	8º	1708	3	16.2	7º	2290	2	34.1	9º	2029	4	-11,4	5º
Holanda	2013	3	6º	1862	3	-8.1	5º	1738	3	-7.1	6º	3452	3	98.6	6º	1568	3	-54.5	7º
Brasil	2880	4	4º	2869	5	-0.3	4º	2903	5	1.2	4º	4447	4	53.2	5º	2604	6	-41,4	4º
E.U.A	637	1	10º	499	1	-27.6	11º	570	1	12.4	11º	967	1	69.8	12º	846	2	-12,5	10º
Japão	631	1	11º	522	1	-20.8	10º	584	1	10.6	10º	968	1	65.8	11º	401	1	-58.5	12º
Bélgica	1056	2	9º	730	1	-44.6	9º	664	1	-9.9	9º	2484	2	274.1	8º	1151	2	-53,6	9º
Canadá	270	0	12º	268	0	-0.7	12º	426	1	37	12º	969	1	127.2	10º	475	1	-50.9	11º

Fonte: Guimarães Turismo

4. Integrado no conceito de mercado turístico interno alargado está Portugal e Espanha, os dois principais mercados emissores para Guimarães, que no seu conjunto representam 49% do total de visitantes. Os turistas espanhóis têm uma representação destacada como origem dos visitantes. Importa fazer uma análise mais profunda aos turistas de Espanha, contabilizando os visitantes por região de origem, que permite melhor compreender e estabelecer as estratégias de promoção e comunicação para este importante mercado.

### GRÁFICO n.º3 – Visitantes de Espanha

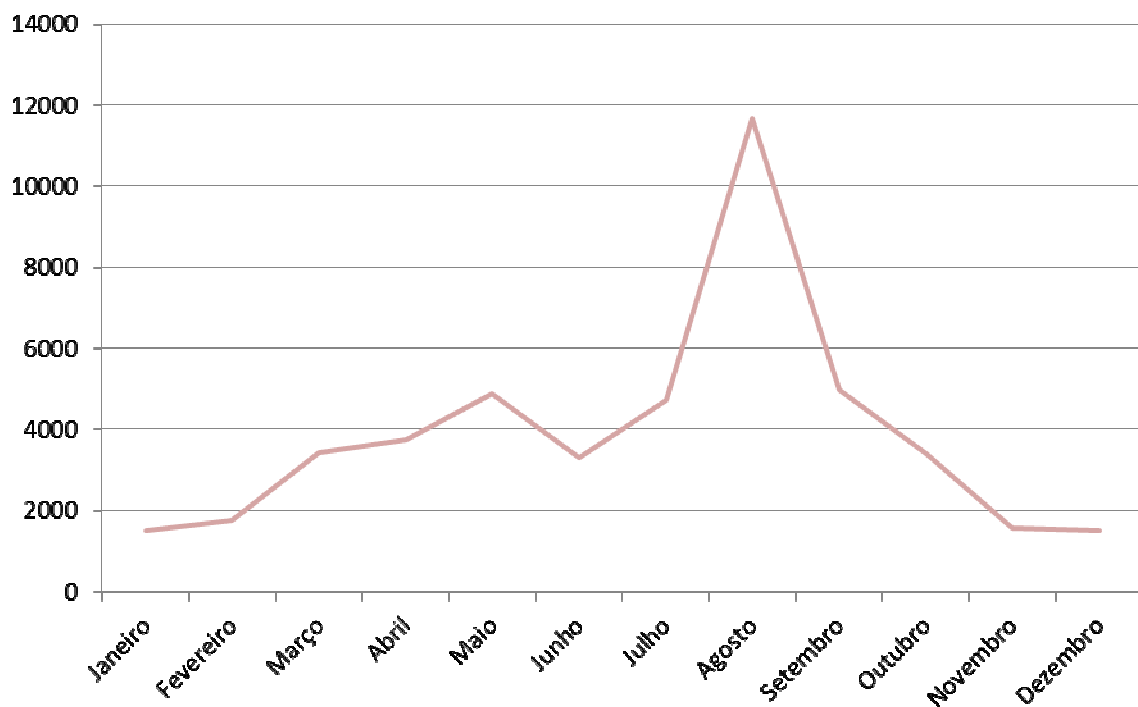


Fonte: Guimarães Turismo

Dos dados apurados, relativamente à origem por províncias dos visitantes espanhóis em 2013 (gráfico n.º2), podemos verificar que 23% são oriundos da província espanhola mais próxima e com melhores acessibilidades com a nossa região – a Galiza. Segue-se Madrid, a província Espanhola com a maior população residente, com 22%. Destaque ainda para Castilla y Leon, província fronteiriça com o Norte de Portugal, com 12% dos visitantes.

5. Guimarães, à semelhança da maior parte dos destinos turísticos nacionais e internacionais, sofre do efeito da sazonalidade, um dos maiores dilemas do turismo mundial e para o qual a generalidade dos responsáveis pelo turismo tenta encontrar soluções. Observando o gráfico n.º4, facilmente se constata que o turismo na cidade sofre de sazonalidade, com picos de procura nos meses de Verão, principalmente Agosto, e quebras nos meses de Inverno.

**GRÁFICO n.º4 – Afluência aos PT por meses**

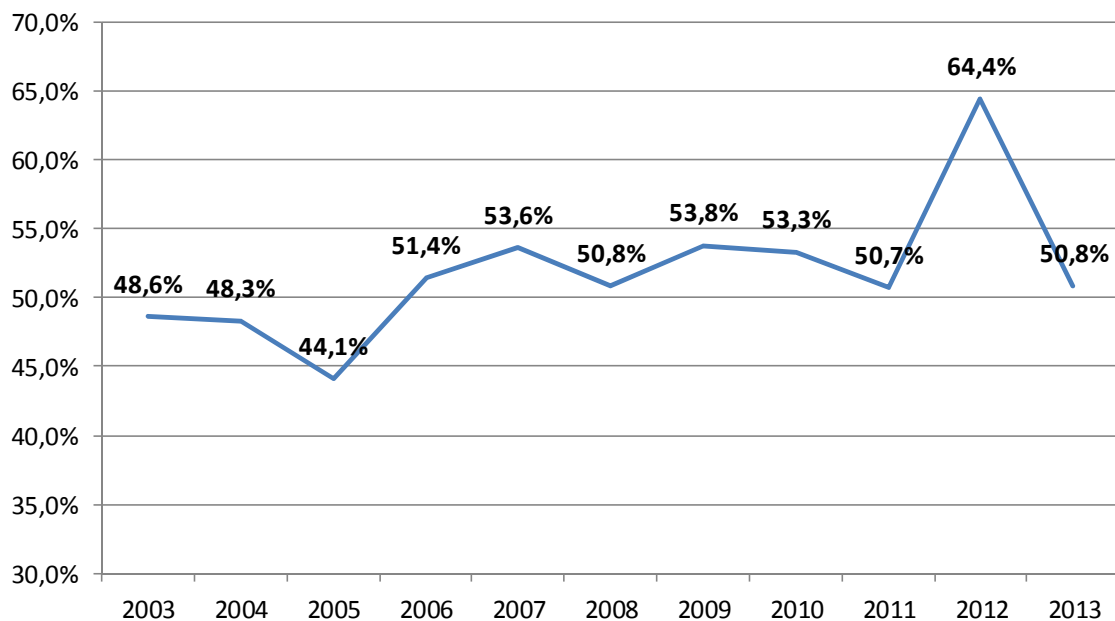


**Fonte: Guimarães Turismo**

Ao analisar o gráfico, observa-se que, no total do período em análise, o período entre maio e setembro, com especial incidência no mês de agosto onde se regista o maior número de visitantes. Estes 5 meses representaram no ano de 2012, 64% do total de visitantes aos PT. Correspondendo aos meses de julho, agosto e setembro, 46% do total de visitantes.

6. Para uma análise mais completa do fenómeno da procura, é fundamental conhecer números relativos às taxas de ocupação na hotelaria. E os números aqui apresentados referem-se às taxas de ocupação-quarto (O.Q.), fornecidos pelas principais unidades hoteleiras do concelho de Guimarães.

**GRÁFICO n.º5 – Média O.Q. em Guimarães**



**Fonte: Guimarães Turismo**

Pode-se verificar que a ocupação hoteleira acompanhou a evolução positiva do número de visitantes aos PT. Apesar de 2013 registar uma diminuição de 13.6 pp da média de OQ manteve um valor idêntico ao de 2011.

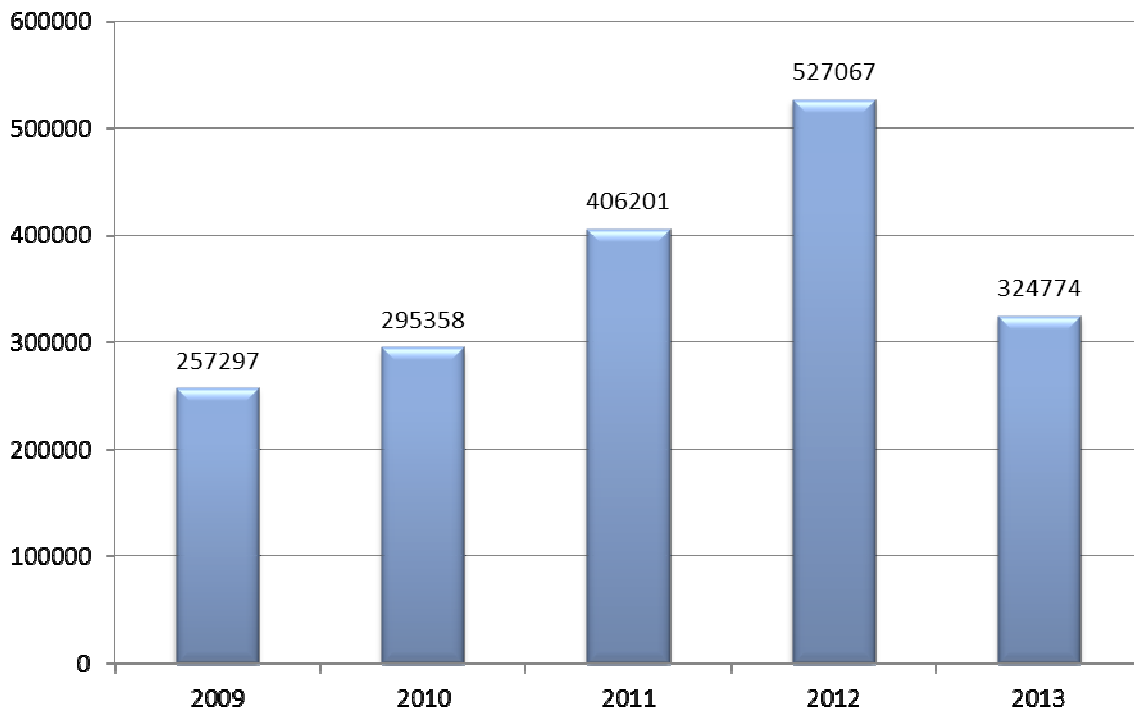
De referir que na última década, e apesar de um aumento de capacidade de alojamento de mais de 60%, o concelho tem mantido nos últimos anos, taxas médias de Ocupação-Quarto acima dos 50%.

7. De modo a melhor podermos avaliar o impacto do turismo no concelho importa recorrer a todos os dados disponíveis. Assim, são também aqui analisados dados referentes a equipamentos culturais existentes no concelho, nomeadamente, o Museu do Palácio dos Duques de Bragança, o Museu Alberto Sampaio e a Plataforma das Artes, que abriu em Junho de 2012.

O último ano regista uma descida de 38,4% do número de visitantes a equipamentos culturais do concelho comparativamente com o ano anterior.



### Gráfico n.º6 – Afluência de visitas a equipamentos culturais



Fonte: Guimarães Turismo

### CONCLUSÕES

- **Constata-se, que na última década, o concelho tem visto aumentar a sua notoriedade e capacidade de atrair visitantes de forma crescente. A procura turística, regista uma tendência de crescimento, com incidência significativa no ano de 2012, ano da realização da Capital Europeia da Cultura.**
- **A WEB tem-se assumido como uma cada vez mais importante forma de aceder á informação turística do município. Regista-se um enorme aumento de visitas e de páginas visitadas do site guimaraesturismo.com, com mais 529 mil visitas e mais de 2,5 milhões de páginas visitadas.**
- **Portugal, Espanha e França ocupam, os primeiros lugares no ranking de nacionalidades que integram os registos dos PT. Espanha, com 31% dos visitantes volta, após a cedência do primeiro lugar a Portugal em 2012, a ser o principal mercado emissor de visitantes aos PT. Portugal com 18% dos visitantes está em 2º lugar, seguido de França com 17%.**
- **Dos dados apurados, relativamente à origem por províncias dos visitantes espanhóis em 2013, observamos que 23% são oriundos da província espanhola mais próxima e com melhores acessibilidades com a nossa região – a Galiza. Segue-se Madrid, a província Espanhola com a maior população**



residente, com 22%. Destaque ainda para Castilla y Leon, província fronteiriça com o Norte de Portugal, com 12% dos visitantes.

- **O período entre maio e setembro, é o que regista maior número de visitantes. Estes 5 meses representaram no ano de 2013, 64% do total de visitantes aos PT. Correspondendo aos meses de julho, agosto e setembro, 46% do total de visitantes.**
- **O ano de 2013 registou uma descida de 13.6 pp na taxa média de Ocupação-Quarto, retomando valores e 2011, após a crescimento em 2012. De referir que na última década, e apesar de um aumento de capacidade de alojamento de mais de 60%, o concelho tem mantido taxas médias de Ocupação-Quarto acima dos 50%.**
- **Regista-se uma descida no número de visitantes a equipamentos culturais, aqui apresentamos a soma do Museu Alberto Sampaio, do Paço dos Duques de Bragança e da Plataforma das Artes, com uma descida de 38,4% do número de visitantes.**

**Vitor Marques**

**Guimarães, 14 de janeiro de 2014**